



RAPPORT
ANNUEL 2013



Mot de la présidente



L'année 2013 a été riche en activités et en accomplissements. Non seulement KANPE entamait la phase finale de son premier Village mais aussi les réflexions sur le démarrage de KANPE 2.0 ont commencé.

Le rapport annuel de 2013 se veut un portrait du bilan de santé et financier de la communauté de Baille Tourible et de ses environs. Ce compte rendu des résultats concrets de nos activités nous permet, non seulement, de mettre en lumière les évaluations internes et externes de nos programmes, mais surtout, de prendre un recul et de s'autoévaluer en tant qu'organisation, pour mieux se préparer au déploiement de notre prochain village en 2015.

Toutes nos analyses démontrent clairement l'impact positif et durable des interventions de KANPE sur le terrain. Effectivement, depuis son arrivée à Baille Tourible, KANPE joue un rôle catalyseur dans la revitalisation de Baille Tourible et ses environs et ceci sur tous les fronts: la santé, la nutrition et la lutte contre le choléra; l'éducation et la citoyenneté engagée; l'accompagnement familial, le logement et le renforcement des capacités; l'agriculture et l'élevage.

KANPE joue donc le rôle de conseiller et partenaire auprès des villageois: en fournissant aux 331 familles du programme et les 6 000 habitants, les outils et moyens nécessaires à leur développement pour assurer leur avenir et l'avenir de leurs enfants. Conséquemment, KANPE aide à combattre les inégalités socioéconomiques, en relevant le niveau de vie des 331 familles du programme (incluant leurs 1 000 enfants):

- En favorisant la construction des habitations sécuritaires et sanitaires (331 habitations)
- En finançant la Clinique de Baille Tourible (6 327 visites – 6 841 tests de laboratoire durant l'année 2013)
- En contribuant aux travaux d'agrandissement et de nivellement des 22 kilomètres de route reliant Thomonde à Baille Tourible
- En contribuant à la création des micro-entreprises (petits marchands; agriculteurs, éleveurs de petits bétails, etc.)
- En brisant l'isolement des habitants de Baille Tourible et en leur donnant une fenêtre plus large sur Thomonde, leur environnement immédiat, et sur le Plateau Central en général.

Au terme de son programme d'accompagnement de 18 mois, KANPE a rendu hommage aux 331 familles qui ont pris en main leur destinée. Une cérémonie très émouvante qui a permis aux membres du Conseil d'administration de KANPE de partager leur bonheur, leur réussite et leur fierté, devant toute la communauté de Baille Tourible, les dignitaires et nos partenaires PIH et Fonkoze.

À l'aube du lancement de KANPE 2.0, nous sommes très fiers du parcours de la population de Baille Tourible et spécifiquement des 331 familles qui nous ont émerveillées par leur détermination de réussir.

Tout ce que KANPE a accompli en 2013 n'aurait été possible sans l'apport de Fritz Louis, notre Coordonnateur et agent de liaison sur le terrain en Haïti et Juli Pisano, notre Coordinatrice et relationniste à Montréal.

Madeleine Féquière



Se tenir debout, avec confiance



KANPE se tient aux côtés d'Haïti depuis maintenant 4 ans, travaillant à l'épanouissement de la communauté de Baille Tourible à travers le développement de l'autonomie de ses habitants. Le programme KANPE ayant démontré des résultats tangibles et durables, la fondation est fière d'en être à une nouvelle étape de sa jeune histoire : KANPE consolide ses efforts à Baille Tourible tout en élargissant son rayonnement vers un village voisin.

KANPE se prépare à accompagner de nouvelles familles haïtiennes vers l'autonomie financière en une deuxième cohorte : KANPE 2.0.

La fondation maintient son étroite collaboration avec ses partenaires sur le terrain et continue à exercer un

rôle de catalyseur en éducation, santé, et leadership, un rôle qui s'est avéré être clé dans ses succès.

Nous tenons à remercier du fond du cœur tous ceux qui offrent leurs temps, ressources et services au profit de KANPE. C'est vraiment grâce à vous que ces familles réussissent à atteindre l'autonomie et à se bâtir un avenir meilleur.

C'est votre soutien qui permet à KANPE de progresser dans sa vision : une Haïti fière, autonome, qui se tient debout !

Merci !

A handwritten signature in black ink, appearing to be 'Régine'.

Régine Chassagne

A handwritten signature in black ink, appearing to be 'D. Anglade'.

Dominique Anglade
Cofondatrices

Fritz Louis
Coordonnateur de terrain

« En 2013, la Fondation Air Canada a continué à soutenir KANPE en offrant des laissez-passer pour aider les représentants de l'organisme à se rendre à Port-au-Prince, à amasser des fonds pour un évènement de collecte de fonds ou encore en offrant de l'espace cargo »

**Priscille Leblanc,
Vice-présidente,
Communications de l'entreprise**



Graduer en toute dignité

Au mois d'août 2011, la Fondation KANPE et ses partenaires, Fonkoze et Zanmi Lasante, avaient lancé, dans la section de Baille Tourible, son Programme d'accompagnement familial qui consiste principalement à offrir aux familles les plus vulnérables la formation, le coaching et les ressources nécessaires pour se sortir de l'extrême pauvreté, sur une période de 18 mois. Au premier trimestre de l'année 2013, ce Programme était entré dans sa phase finale, qui a été marquée surtout par deux activités principales :

La première fut l'évaluation finale des 350 familles qui avaient débuté le programme au mois d'août de l'année 2011, qui avait pour but de vérifier si chaque femme, cheffe de famille et membre du Programme, avait rempli les critères de réussite établis par le Programme. Parmi les principaux critères de réussite, nous nous limitons à ne citer que les suivants. En effet, vers la fin du Programme, chaque membre doit :

- pouvoir offrir deux plats chauds à ses enfants par jour
- mener au moins deux activités génératrices de revenu
- avoir établi un plan lui permettant d'améliorer progressivement ses conditions de vie
- maintenir son livret d'épargne ouvert au début du Programme et continuer à faire de l'épargne

- pouvoir garder ses enfants à l'école
- avoir un habitat sécuritaire et propre
- pouvoir écrire correctement son nom

L'évaluation finale a révélé que 331 femmes sur 350 ont rempli les principaux critères de réussite cités ci-dessus. Parmi celles qui n'ont pu compléter le Programme, trois sont malheureusement décédées, et les autres ont choisi de quitter Baille Tourible pour diverses raisons.

La deuxième activité du premier trimestre de 2013 fut la grande cérémonie de graduation des 331 femmes ayant rempli les critères de réussite du Programme. Cette cérémonie, tenue le 8 mars 2013, coïncidait avec la Journée internationale de la femme. Elle s'est tenue en présence de près d'un millier de témoins. Parmi ces témoins, on pouvait compter des membres des familles des diplômées, des représentants des collectivités territoriales, des leaders communautaires, des représentants de Zanmi Lasante, des principaux responsables de Fonkoze et de plusieurs membres du Conseil d'administration de la Fondation KANPE. Ce que l'on retiendra surtout de cette émouvante cérémonie sont les nombreux témoignages des femmes diplômées soulignant les bienfaits de ce Programme qui leur permet de vivre désormais dans la dignité.

La clinique de Baille Tourible

Le Service de nutrition

Le service de nutrition est devenu vraiment opérationnel à partir du mois de mai 2013. Ce service, qui a son propre personnel, a traité plus de 120 enfants atteints de malnutrition sévère et modérée depuis sa création. Alors qu'environ 30 enfants joignent ce programme au début de chaque mois, presque autant laissent ce programme à la fin de chaque mois, après avoir été guéris.

L'Unité de traitement du choléra

Si le choléra n'avait fait aucune victime à Baille Tourible en 2012, on assista cependant, au cours de l'été 2013 (particulièrement de juillet à septembre), à une nouvelle flambée de la maladie au niveau de la section. Bien que 9 des 298 malades admis à l'Unité de traitement du choléra de Baille Tourible soient décédés, 289 autres ont pu être sauvés.

Les statistiques de la clinique externe

Mois	Nombre de visites	Nombre de tests de lab
Janvier 2013	456	383
Février 2013	460	636
Mars 2013	570	890
Avril 2013	385	579
Mai 2013	474	699
Juin 2013	307	433
Juillet 2013	828	935
Août 2013	573	521
Septembre 2013	563	587
Octobre 2013	631	515
Novembre 2013	665	437
Décembre 2013	415	226
Total des visites et tests Lab	6327	6841



« DAVIDsTEA est très heureux d'avoir contribué aux efforts de la Fondation KANPE en créant un thé unique à l'image de la riche culture haïtienne : le thé KANPE. En plus de remettre tous les profits du thé KANPE à la Fondation, l'engagement de DAVIDsTEA a aidé à sensibiliser les gens sur la situation en Haïti, et ce, de manière positive et avec goût. »

**Melanie Barbusci ,
Marketing et relations publiques**

À la recherche de nouveaux partenaires

L'année 2013 a été marquée par la recherche de coopération avec de nouvelles institutions dans les domaines suivants : l'agriculture, l'élevage, la protection des sols, le reboisement, l'éducation, le développement socioéconomique et l'entrepreneuriat social. Parmi ces institutions, nous citons : Les Petits Frères de l'Incarnation (PFI), Haiti Partners, Zafen.org et la Fondation ETRE Ayisyen.

De tous les projets discutés et élaborés avec ces institutions, un seul s'est trouvé dans une phase avancée au cours de cette période. Il s'agit de celui de l'installation d'un moulin de maïs et de petit-mil à vocation communautaire, cofinancé par la Fondation KANPE et Zafen.org, et qu'administrera ODB (Organisation pour le développement de Baille Tourible).

Institutions	Domaine de coopération
PFI	Agriculture, élevage, protection des sols, reboisement
Haiti Partners	Éducation (école durable)
Zafen.org	Développement socio-économique
Fondation ETRE Ayisyen	Formation à l'entrepreneuriat



Former des citoyens engagés

Au début du mois de mai 2013, le coordonnateur de programme et M. Paulnet Paul, enseignant à l'École nationale de Baille Tourible, ont participé à une semaine de formation sur la Citoyenneté engagée. Cette formation est dispensée par Equitas, un organisme international canadien d'éducation en droits humains. Cette formation touche non seulement la problématique des droits de l'homme en Haïti, mais propose

aussi une pédagogie et des techniques permettant d'accompagner des organisations de base impliquées dans le développement communautaire. La Fondation KANPE entend transmettre cette formation aux élèves des classes les plus avancées de Baille Tourible et aux membres des organisations locales de développement.



La nouvelle route de Baille Tourible

Au début de novembre 2013, La Compagnie nationale des équipements (CNE) avait mis à la disposition de la Mairie de Thomonde quelques engins lourds qui lui permettraient d'entreprendre des travaux au niveau de la route de Baille Tourible. La Mairie, ne disposant pas des ressources lui permettant d'approvisionner les équipements en carburant, s'est tournée vers la Fondation KANPE et d'autres institutions travaillant au niveau de la commune afin de faire aboutir cette initiative. De toutes les institutions sollicitées, seule la Fondation KANPE a répondu positivement à la demande de la Mairie, ce qui a permis une amélioration des 22 kilomètres reliant Thomonde à Baille Tourible. Ce tronçon, qui se faisait jadis en 2 heures et 30 minutes, peut être parcouru depuis en une heure. Des travaux complémentaires de revêtement en gravier devront être envisagés afin de maintenir la route pendant les saisons pluvieuses. Toutefois, ces premiers travaux d'agrandissement et de nivellement sont un bon début pour la région, permettant ainsi un meilleur accès vers les autres communes.



Mot du trésorier



L'année 2013 a été marquée par une des réalisations les plus importantes pour une fondation aussi jeune que la nôtre : la cérémonie de graduation de notre première cohorte dans le cadre du programme d'accompagnement familial (PAF). Cet accomplissement a été possible grâce à vous, chers donateurs, partenaires, supporteurs et sympathisants de KANPE. Comme vous le savez, sans vos dons, aucun changement n'est possible, ni aucun avancement concret sur le terrain.

Pas de dons, pas d'actions et pas de sollicitation, pas de dons. L'année 2013 a donc vu la naissance de notre première activité de financement grand public, connu sous le nom de Kanaval KANPE. Outre son aspect financier, cet événement unique offre aussi l'occasion de mettre en valeur la richesse d'Haïti en exposant sa culture. Le Kanaval KANPE démontre que la vision et l'action de notre fondation ne s'inscrivent pas seulement dans un contexte de charité aux plus démunis, mais aussi dans une volonté de partager de manière positive les différentes facettes de la culture des Haïtiens. La Fondation KANPE dépend en grande partie de la générosité du public pour matérialiser sa mission, qui est de contribuer à briser, petit à petit, le cycle de la pauvreté dans les communautés haïtiennes. En plus des dons reçus, la contribution inestimable de nos valeureux bénévoles, à qui nous disons merci, témoigne d'une grande solidarité qui nous fait grandir comme organisation.

Notre financement

Nous adressons un grand merci à tous nos donatrices et donateurs ainsi que partenaires qui nous ont permis de collecter, pour l'année 2013, des revenus de 357 440 \$, montant qui comprend la contribution du groupe Arcade Fire, notre donateur principal. Ces dons se distribuent comme suit :

Arcade Fire	150 000 \$
BMO	50 000 \$
DauidsTea	60 450 \$
Power Corporation	25 000 \$
Air Canada	10 000 \$
Dons du public	61 990 \$

La première édition de notre activité de collecte de fonds annuel, le Kanaval KANPE, nous a permis de recueillir un montant net de 15 400 \$.

Financement des actions sur le terrain

Les dons ont rendu possible nos actions sur le terrain. Nous avons toujours financé nos programmes locaux en ayant à l'esprit l'atteinte de l'autonomie financière des familles de Baille Tourible.

Certaines de nos actions sur le terrain sont à grande portée stratégique dans la mise en œuvre de nos programmes. En 2013, nous avons entrepris des activités de réparations de la route qui mène à Baille Tourible dans le but de nous permettre de faciliter l'accès à nos services. L'amélioration de la route constitue un élément essentiel dans notre démarche pour briser le cycle de la pauvreté. Une route praticable facilite la communication et augmente les possibilités d'échanges économiques entre les communautés. La santé continue de demeurer un axe important de notre action, une communauté en santé étant plus productive. Voici en détail la répartition des frais de programmes :

Santé	143 850 \$
Autonomie financière	3 541 \$
Amélioration de la route	14 697 \$
Construction écoles et formation	27 333 \$
Équipement agricole	2 007 \$
Autres	3 963 \$

Je terminerai en remerciant, au nom de la communauté de Baille Tourible, tous nos donateurs et donatrices pour leur confiance et générosité. La population de Baille Tourible leur est très reconnaissante.

Riccardo Alexandre, CPA, CMA

Rapport annuel — états financiers

La Fondation Kanpe

États financiers

De l'exercice terminé le 31 décembre 2013

La Fondation Kanpe

Table des matières

Rapport de l'auditeur indépendant	1
États financiers	
Résultats	2
Évolution de l'actif net non affecté	3
Bilan	4
Flux de trésorerie	5
Notes complémentaires	6 - 9
Renseignements complémentaires	10



RAPPORT DE L'AUDITEUR INDÉPENDANT

Aux administrateurs de
La Fondation Kanpe

Nous avons effectué l'audit des états financiers ci-joints de **La Fondation Kanpe**, qui comprennent le bilan au 31 décembre 2013, et les états des résultats, de l'évolution de l'actif net non affecté et des flux de trésorerie pour l'exercice terminé à cette date, ainsi qu'un résumé des principales méthodes comptables et d'autres informations explicatives.

Responsabilité de la direction pour les états financiers

La direction est responsable de la préparation et de la présentation fidèle de ces états financiers conformément aux Normes comptables canadiennes pour les organismes sans but lucratif, ainsi que du contrôle interne qu'elle considère comme nécessaire pour permettre la préparation d'états financiers exempts d'anomalies significatives, que celles-ci résultent de fraudes ou d'erreurs.

Responsabilité de l'auditeur

Notre responsabilité consiste à exprimer une opinion sur les états financiers, sur la base de notre audit. Nous avons effectué notre audit selon les normes d'audit généralement reconnues du Canada. Ces normes requièrent que nous nous conformions aux règles de déontologie et que nous planifions et réalisons l'audit de façon à obtenir l'assurance raisonnable que les états financiers ne comportent pas d'anomalies significatives.

Un audit implique la mise en oeuvre de procédures en vue de recueillir des éléments probants concernant les montants et les informations fournis dans les états financiers. Le choix des procédures relève du jugement de l'auditeur, et notamment de son évaluation des risques que les états financiers comportent des anomalies significatives, que celles-ci résultent de fraudes ou d'erreurs. Dans l'évaluation de ces risques, l'auditeur prend en considération le contrôle interne de l'entité portant sur la préparation et la présentation fidèle des états financiers afin de concevoir des procédures d'audit appropriées aux circonstances, et non dans le but d'exprimer une opinion sur l'efficacité du contrôle interne de l'entité. Un audit comporte également l'appréciation du caractère approprié des méthodes comptables retenues et du caractère raisonnable des estimations comptables faites par la direction, de même que l'appréciation de la présentation d'ensemble des états financiers.

Nous estimons que les éléments probants que nous avons obtenus sont suffisants et appropriés pour fonder notre opinion d'audit.

Opinion

À notre avis, les états financiers donnent, dans tous leurs aspects significatifs, une image fidèle de la situation financière de **La Fondation Kanpe** au 31 décembre 2013, ainsi que des résultats de ses activités et de ses flux de trésorerie pour l'exercice terminé à cette date, conformément aux Normes comptables canadiennes pour les organismes sans but lucratif.

Demers Beaulne, S.E.N.C.R.L.⁽¹⁾

Société de comptables professionnels agréés

Montréal, le 6 mai 2014

⁽¹⁾ CPA auditeur, CA, permis de comptabilité publique n° A121525

La Fondation Kanpe

Résultats

De l'exercice terminé le 31 décembre 2013

2

	2013	2012
	\$	\$
Produits		
Dons	357 440	304 354
Activités bénéfiques	97 803	-
Autres revenus	4 225	1 578
	459 468	305 932
Charges		
Frais d'exploitation (relevé A)	287 431	517 484
Frais d'administration (relevé B)	115 374	53 896
Activités bénéfiques	82 403	-
Amortissement des immobilisations corporelles	16 149	11 848
Frais bancaires	1 546	717
Amortissement de l'actif incorporel	767	1 644
Perte (gain) de change	(13 420)	9 097
	490 250	594 686
Insuffisance des produits sur les charges	(30 782)	(288 754)

Les notes complémentaires font partie intégrante des états financiers.

La Fondation Kanpe

Évolution de l'actif net non affecté

De l'exercice terminé le 31 décembre 2013

3

	2013	2012
	\$	\$
Solde au début	557 906	846 660
Insuffisance des produits sur les charges	(30 782)	(288 754)
Solde à la fin	527 124	557 906

Les notes complémentaires font partie intégrante des états financiers.

La Fondation Kanpe

Bilan

Au 31 décembre 2013

4

	2013	2012
	\$	\$
Actif à court terme		
Encaisse	130 847	322 813
Placements temporaires (note 3)	363 809	115 000
Débiteurs (note 4)	29 870	9 626
Avances aux partenaires, sans intérêts	-	90 565
Frais payés d'avance	1 968	1 968
	526 494	539 972
Immobilisations corporelles (note 5)	46 847	25 339
Actif incorporel (note 6)	3 069	3 836
	576 410	569 147
Passif à court terme		
Créditeurs (note 7)	6 771	11 241
Avances d'un partenaire, sans intérêts	42 515	-
	49 286	11 241
Actif net non affecté	527 124	557 906
	576 410	569 147

Les notes complémentaires font partie intégrante des états financiers.

Au nom du conseil

 , administrateur

 , administrateur

La Fondation Kanpe

Flux de trésorerie

De l'exercice terminé le 31 décembre 2013

5

	2013	2012
	\$	\$
Activités de fonctionnement		
Insuffisance des produits sur les charges	(30 782)	(288 754)
Éléments sans incidence sur la trésorerie :		
Amortissement des immobilisations corporelles	16 149	11 848
Amortissement de l'actif incorporel	767	1 644
	(13 866)	(275 262)
Variation nette des éléments hors caisse du fonds de roulement	108 366	(77 387)
	94 500	(352 649)
Activités d'investissement		
Acquisition de placements temporaires	(248 809)	-
Disposition de placements temporaires	-	350 225
Acquisition d'immobilisations corporelles	(37 657)	(1 454)
	(286 466)	348 771
Diminution de la trésorerie et des équivalents de trésorerie	(191 966)	(3 878)
Trésorerie et équivalents de trésorerie au début	322 813	326 691
Trésorerie et équivalents de trésorerie à la fin	130 847	322 813

La trésorerie et les équivalents de trésorerie sont constitués de l'encaisse.

Les notes complémentaires font partie intégrante des états financiers.

1. Constitution et nature des activités

La Fondation est un organisme sans but lucratif constitué en vertu de la Loi sur les sociétés canadiennes le 9 novembre 2009. La Fondation a débuté ses opérations en avril 2010 et a pour mission d'enrayer le cycle de la pauvreté en Haïti en favorisant l'autonomie financière. La Fondation met en commun ses actions et celles de ses partenaires pour créer un programme global qui accompagne et soutient les Haïtiens. La Fondation est exemptée d'impôts sur le revenu.

2. Méthodes comptables

Les états financiers ont été établis conformément aux Normes comptables canadiennes pour les organismes sans but lucratif. Les Normes comptables canadiennes pour les organismes sans but lucratif font partie des PCGR canadiens.

Constatation de revenus

La Fondation applique la méthode du report pour comptabiliser les apports. Selon cette méthode, les apports affectés sont constatés à titre de produits de l'exercice au cours duquel les charges connexes sont engagées. Les apports non affectés sont constatés à titre de produits lorsqu'ils sont reçus ou à recevoir si le montant à recevoir peut faire l'objet d'une estimation raisonnable et que son encaissement est raisonnablement assuré.

Immobilisations corporelles

Les immobilisations corporelles sont amorties selon la méthode dégressive au taux de 30 %.

Actif incorporel

Le site Internet est amorti selon la méthode dégressive au taux de 20 %.

Instruments financiers

Les actifs et les passifs financiers sont évalués initialement à la juste valeur. Par la suite, les actifs et les passifs financiers sont évalués au coût après amortissement, à l'exception des placements dans des instruments de capitaux propres cotés sur un marché actif et des dérivés qui sont évalués à la juste valeur.

Ventilation des charges

La Fondation ventile les salaires et charges sociales d'administration générale aux salaires et charges sociales présentés dans les frais d'exploitation au prorata du nombre d'heures consacrées directement aux programmes de la Fondation. Pour l'exercice terminé le 31 décembre 2013, un montant de 7 500 \$ a été ainsi réparti au frais d'exploitation (27 109 \$ en 2012).

2. Méthodes comptables (suite)*Utilisation d'estimations*

La préparation d'états financiers exige que la direction fasse des estimations et des hypothèses qui touchent les éléments d'actif et de passif présentés, la divulgation de l'actif et du passif éventuel à la date des états financiers et les produits et les charges présentés pour l'exercice. Les résultats réels pourraient différer des estimations.

3. Placements temporaires

	2013	2012
	\$	\$
Dépôts à terme portant intérêt au taux de base moins 1,9 % et 1,85 % et échéant en août et octobre 2014	151 089	115 000
Dépôts à terme libellés en devises américaines, portant intérêt à un taux de 0,35 % et échéant entre avril et décembre 2014	212 720	-
	363 809	115 000

4. Débiteurs

	2013	2012
	\$	\$
Dons à recevoir	27 090	2 150
Autres	2 780	7 476
	29 870	9 626

5. Immobilisations corporelles

	2013		2012	
	Coût	Amortissement cumulé	Valeur nette	Valeur nette
	\$	\$	\$	\$
Matériel informatique et audiovisuel	4 589	2 376	2 213	2 185
Véhicules	73 727	29 093	44 634	23 154
	78 316	31 469	46 847	25 339

6. Actif incorporel

	2013		2012	
	Coût	Amortissement cumulé	Valeur nette	Valeur nette
	\$	\$	\$	\$
Site Internet	8 220	5 151	3 069	3 836

7. Crédoeurs

	2013	2012
	\$	\$
Comptes fournisseurs et charges à payer	6 771	7 908
Avances des administrateurs, sans intérêts	-	3 333
	6 771	11 241

8. Dépendance économique

Au cours de l'exercice, 33 % des dons de la Fondation proviennent d'un donateur (49 % en 2012).

9. Instruments financiers

Les instruments financiers exposent la Fondation à divers risques financiers. Les risques financiers importants découlant d'instruments financiers sont résumés ci-dessous :

Risque de change

Le risque de change est le risque que la juste valeur ou les flux de trésorerie futurs d'un instrument financier fluctuent en raison des variations des cours des devises.

Au 31 décembre 2013, les actifs et les passifs incluent les montants suivants libellés en devises étrangères :

	2013		2012	
	Dollars canadiens	Dollars américains	Dollars canadiens	Dollars américains
	\$	\$	\$	\$
Encaisse	58 717	62 452	128 522	129 181
Placements temporaires	212 720	200 000	-	-
Avances aux partenaires	-	-	90 565	91 029
Avances d'un partenaire	42 515	39 973	-	-

9. Instruments financiers (suite)

Risque de crédit

Le risque de crédit est le risque qu'une partie à un instrument financier manque à l'une de ses obligations et amène de ce fait l'autre partie à subir une perte financière. La Fondation est exposée au risque de crédit en raison de ses actifs financiers. Au 31 décembre 2013, la Fondation n'était exposée à aucun risque de crédit important à l'égard d'un donateur en particulier.

Risque de liquidité

Le risque de liquidité est le risque que la Fondation éprouve des difficultés à honorer des engagements liés à des passifs financiers. La Fondation est exposée au risque de liquidité en raison de ses passifs financiers.

Risque de taux d'intérêt

Le risque de taux d'intérêt est le risque que la juste valeur ou les flux de trésorerie futurs d'un instrument financier fluctuent en raison des variations des taux d'intérêt du marché. Les instruments financiers à taux fixe exposent la Fondation à un risque de juste valeur, alors que ceux à taux variable exposent la Fondation à un risque de flux de trésorerie.

10. Prestation de cessation d'emploi

Le 5 juillet 2013, la Fondation s'est engagée, en vertu d'une entente, à verser une somme de 30 000 \$ à un employé à titre d'indemnité de départ.

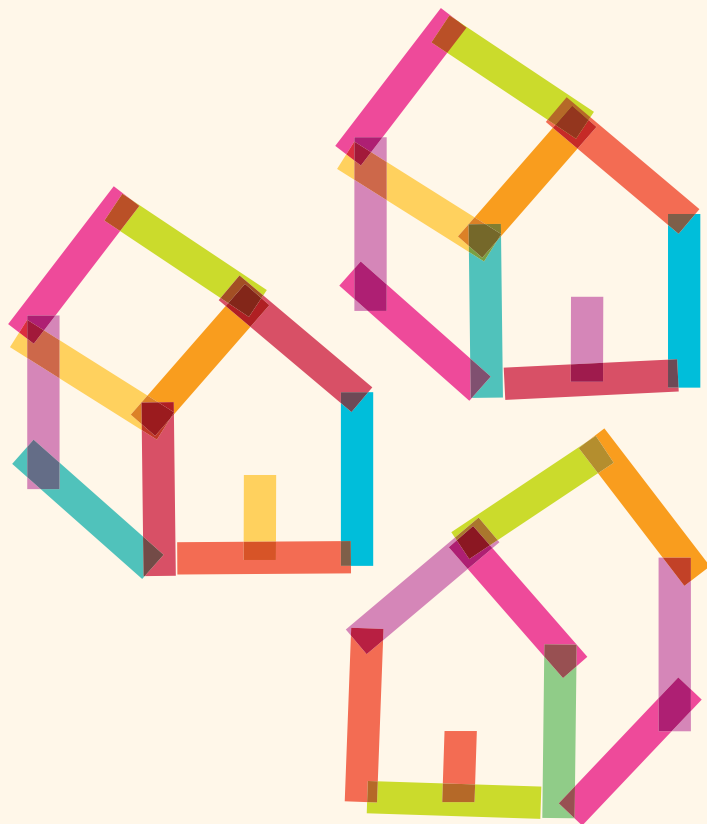
La Fondation Kanpe

**Renseignements complémentaires aux états financiers
De l'exercice terminé le 31 décembre 2013**

10

	2013	2012
	\$	\$
Relevé A - Frais d'exploitation		
Dépenses de programmes	195 391	427 898
Salaires et charges sociales	61 346	69 195
Frais de transport	22 841	16 819
Frais de service	4 452	3 572
Frais de bureau	1 528	-
Frais divers	1 873	-
	287 431	517 484
Relevé B - Frais d'administration		
Salaires et charges sociales (note 10)	79 526	16 685
Frais de bureau	20 801	18 375
Honoraires professionnels	10 001	10 782
Frais de voyage	3 471	5 669
Entretien du site Internet	1 575	2 385
	115 374	53 896

Mesi anpil



KANPE tient à remercier sincèrement les personnes et organisations suivantes qui, par leur travail et leur générosité, contribuent à la concrétisation de notre mission :

Tous les membres du groupe Arcade Fire

Nos donateurs individuels

Nos partenaires corporatifs :
Les employés d'Air Canada et
la Fondation Air Canada
BMO Groupe financier
DAVID'sTEA
Power Corporation

Nos bénévoles et nos ambassadeurs,
particulièrement le comité Kanaval KANPE 2013

Nos complices fournisseurs de services :
Ping Pong Ping (Simon et Catherine)
pingpongping.ca
Cohn & Wolfe cohnwolfe.ca
AFI afiexpertise.com
Gentialux gentiaflux.ca
Centre TYPO centretypo.com
Festival POP Montréal popmontreal.com

Révision / Traduction
Rachel Cogdell
Nicole Harper
Johanne Roberge
Jessica Vineberg

Crédits photos :
Marie-Josée Desjardins,
Stéphane Brutus et Ben Depp.

De grands efforts ont été déployés afin de s'assurer de l'exactitude de cette liste. Toutefois, si votre nom ou celui de votre entreprise a été omis ou mal orthographié, veuillez accepter nos excuses et nous en aviser.



Fondation KANPE
Gare Centrale
895, de La Gauchetière Ouest
Casier Postal 96581
Montréal (Québec) H3B 5J8